

VARNOST V PROMETU

Delovno gradivo za tekmovanja gasilske mladine



POLICISTI

Policisti so zaposleni v policiji. Svoje naloge opravljajo v uniformi, uniformirani policisti, ali v civilni obleki, kriminalisti.

IN KAJ DELAJO POLICISTI?

- **Policisti vzdržujejo javni red:** preprečujejo in odkrivajo nasilna ravnanja (grožnje, pretepi ...), vandalizem (poškodovanje ali uničevanje tujih stvari), hrup (vpitje, kričanje, preglasna glasba ...) in druge prekrške.
- **Urejajo in nadzirajo premet:** pomagajo ob prometnih zastojih, opozarjajo in tudi kaznujejo kršitelje prometnih predpisov zaradi prehitre vožnje, neuporabe varnostnega pasu, čelade, vožnje pod vplivom alkohola ...
- **Obravnavajo prometne nesreče:** pomagajo udeležencem prometne nesreče, fotografirajo in skicirajo kraj prometne nesreče, ugotavljajo, kdo jo je povzročil, zapišejo podatke o njej ...
- **Varujejo življenje ljudi:** pomagajo ljudem v nevarnosti, iščejo pogrešane osebe ...
- **Varujejo državno mejo:** opravljajo mejno kontrolo na mejnih prehodih (pregled listin za prehod državne meje, kontrola vozil, potnikov, prtljage ...) varujejo državno mejo na kopnem in morju ...
- **Obravnavajo kazniva dejanja** (ropi, vlomi, tatvine...): jih preprečujejo, iščejo njihove storilce ...

Kadar potrebuješ pomoč ali nasvet policista, ga pokliči na anonimno telefonsko številko **080 1200**, lahko pa ga obiščeš tudi na policijski postaji.

Ob nujnem klicu (ko je potrebna čim hitrejša pomoč policistov) pokliči na telefonsko številko **113**. Povej, kje si in kaj se dogaja. Ob tem poskušaj biti čim bolj zbran in pozorno poslušaj policistove nasvete. Počakaj na prihod policistov.

VARNOSTNI PAS

V Sloveniji je obvezno pripenjanje z varnostnim pasom na vseh sedežih v vozilu, kjer so vgrajeni varnostni pasovi.

Pripni se takoj, ko sedeš v vozilo. Z roko rahlo potegni zgornji krak pasu, da se bosta ob kraka tesno prilegala telesu.

Odrasli naj ti naravnajo naslonjalo za glavo tako, da bo njegov zgornji rob v višini namišljene črte: oko – zgornji rob ušesa.

Poglej, če pas poteka po sredini rame in ni zavit.

Otroci naj bodo v posebnih varnostnih sedežih, ki so prilagojeni starosti otrok.

Dojenčke in mlajše otroke vozimo tako, da je varnostni sedež obrnjen s hrbtno stranjo v smeri vožnje.

Če je varnostni meh vgrajen tudi za sovoznika, na ta sedež ne smemo pripeti otroškega varnostnega sedeža, dokler meha ne izklopimo.

Otrok, mlajši od 12 let ali manjši od 150 cm mora, biti zavarovan z zadrževalnim sistemom, ki je primeren otrokovi telesni rasti in višini.



VARNOSTNI PAS - VEZ Z ŽIVLJENJEM!

Pripnite se:

Odrasel človek lahko z močjo rok in nog zadrži težo telesa ob trku le do hitrosti **7 km/h**.

Pri trku vozila, ki vozi s hitrostjo 50 km/h, deluje na naše telo enaka sila, kot če bi **padli 10 m** globoko. Pri večjih hitrostih pa ta sila skokovito narašča.

Strokovnjaki so ugotovili, da bi bilo med vozniki in potniki v avtomobilih **40% manj žrtev**, če bi vsi uporabljali varnostne pasove.

VARNA VOŽNJA S KOLESOM

Poleg pešcev so kolesarji najbolj ogroženi udeleženci cestnega prometa. So sorazmerno hitri in gibljivi ter zaradi ozke silhuete težje opazni.

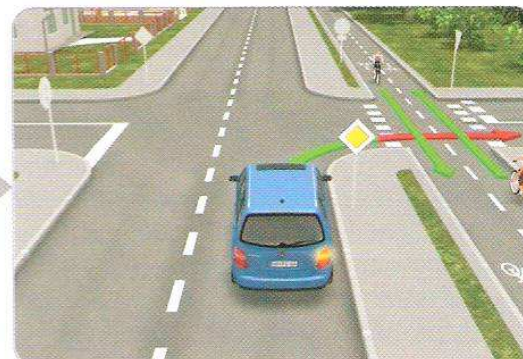
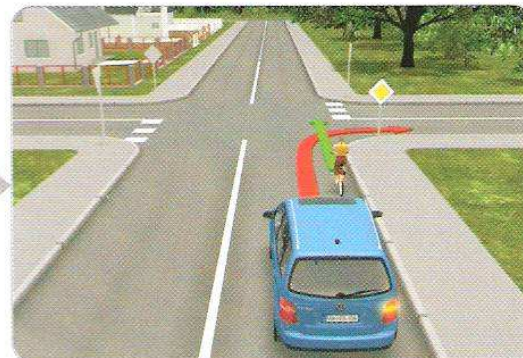
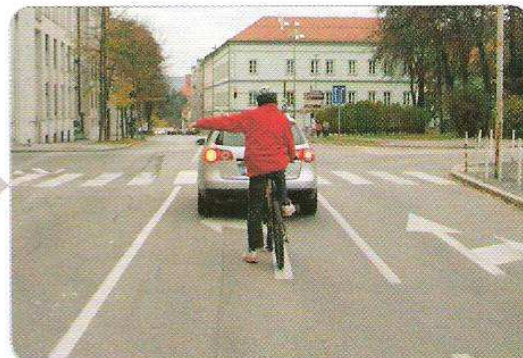
Varno in pravilno razvrščanje in vožnja kolesarjev čez križišče:

Kolesarji se razvrščajo podobno kot vozniki motornih vozil. Na večpasovnih cestah so pri zavijanju na levo še posebej izpostavljeni, saj morajo prečkati več prometnih pasov.

Upoštevajmo, da se tudi kolesar na prometnem pasu razvrsti na sredino le-tega, tako kot vsa druga vozila, zato se ustavimo na varni razdalji za njim. Pri zavijanju vozimo za njim in ga ne oviramo ali prehitavamo.

Kolesarja v tem primeru ne smemo prehiteti, čeprav vozi počasi, saj ima prednost.

Pred prehodom kolesarske steze čez vozišče ustavimo, saj imata kolesarja prednost. Kolesarjema na dvosmerni kolesarski stezi z zavijanjem na desno sekamo pot. Dobro preverimo obe smeri kolesarske steze.



Kolo sme samostojno voziti v prometu na cesti otrok, star najmanj osem let, ki ima pri sebi veljavno kolesarsko izkaznico, in oseba, ki je starejša od 14 let.

Za vožnjo kolesa se usposobiš, ko opraviš kolesarski izpit in dobiš kolesarsko izkaznico v osnovni šoli, ki jo obiskuješ.

VARNOST V PROMETU

Otrok do 14 leta, ki nima opravljenega kolesarskega izpita, sme voziti kolo v cestnem prometu le v spremstvu polnoletne osebe, ki lahko ob upoštevanju prometnih razmer spremlja največ dva otroka. Otrok do 6 leta sme voziti kolo le na pešpoti ali v območju za pešce, v spremstvu polnoletne osebe pa tudi v območju umirjenega prometa.

Kolesar, mlajši od 14 let, mora med vožnjo nositi na glavi pripeto zaščitno kolesarsko čelado, enako velja tudi za otroka, ki se na kolesu vozi kot potnik v ustreznem sedežu za otroka.

Za varno vožnjo s kolesom upoštevaj naslednja pravila:

- vozi tehnično brezhibno kolo, dosledno upoštevaj prometne predpise (vožnja po kolesarski stezi, upoštevanje prednosti, prečkanje ceste na označenih prehodih za pešce, vožnja ob robu cestišča itd.),
- uporabljal kolesarske zaščitne čelade,
- uporabljal odsevne predmete in luči za boljšo opaznost na cesti,
- previdno in preudarno ravnaj ter predvidevaj ravnanje drugih udeležencev v prometu,
- vedno kolesari po kolesarskem pasu, kolesarski stezi ali kolesarski poti,
- kjer teh ni, vozi vedno ob desnem robu ceste v smeri vožnje,
- v skupini kolesarjev vozite drug za drugim,
- med vožnjo s kolesom je prepovedano izpustiti iz rok krmilo, dvigati noge s pedalov, voditi, vleči ali potiskati druga vozila, pustiti se vleči, potiskati ali prevažati predmete, ki ovirajo kolesarja pri vožnji, ali voziti druge osebe, če je kolesar mlajši od 18 let,
- ponoči in ob zmanjšani vidljivosti moraš imeti na sprednjem delu kolesa prižgano belo luč za osvetljevanje ceste, na zadnji strani kolesa pa rdečo luč. Tu moraš imeti nameščen še rdeč odsevnik, na obeh straneh pedalov rumene ali oranžne odsevnike, na kolesih pa rumene ali oranžne bočne odsevnike.



OBVEZNA OPREMA PROMETNO VARNEGA KOLESKA



Varno lahko vozimo samo s kolesom, ki ima vso predpisano varnostno opremo:

- belo luč spredaj za osvetljevanje ceste,
- kolesarski zvonec,
- prednjo zavoro,
- zadnjo zavoro,
- rumene odsevnike na pedalih,
- v vsakem kolesu (v naperah) rumen bočni odsevnik,
- rdečo luč zadaj in
- rdeč odsevnik zadaj.

SKIROJI, ROLERJI ...

Otroška prevozna sredstva, invalidski vozički in športni pripomočki ter naprave, ki so hitrejši od hoje pešcev, skiro, kotalke, rolerji, smuči, sanke, otroška kolesa in jih poganja motor, gokarti, mini motorji, motorne sani, sodijo v skupino posebnih prevoznih sredstev.

Navedena prevozna sredstva (razen tistih, ki jih poganja motor) lahko uporabljaš:

- povsod tam, kjer je dovoljena hoja pešcev in vožnja s kolesi (kolesarska pot, kolesarska steza, kolesarski pas, pločnik),
- pri tem ne smeš ovirati in ogrožati pešcev in kolesarjev,
- voziti se moraš s takšno hitrostjo, kot hodijo pešci,
- nikakor pa se z njimi ne smeš voziti po cesti.



Prevoznih sredstev, ki so hitrejša od hoje pešcev in jih poganja motor (gokarti, mini motorji, motorne sani), **NE SMEŠ** uporabljati na cesti, drugih površinah, kjer hodijo pešci in se vozijo kolesarji ter v naravnem okolju!

ZMANJŠAJ HITROST

Hitrost je prevečkrat vzrok različnih prometnih nesreč, tudi nesreč, v katerih so udeleženi otroci kot pešci, kolesarji ali kako drugače.

Zmanjšaj hitrost in vozi varno! Še posebej to velja, če se voziš s kolesom, skirojem ali rolerji po klancu navzdol.

Varna vožnja je vožnja s hitrostjo, s katero ne ogrožaš sebe ali drugih.

Tudi s kolesom vozi varno. Na kolesarskih poteh ne divjaj in ne ogrožaj pešcev.

Med vožnjo v vozilu lahko vplivaš na hitrost, tako da občasno pogledaš na števec vozila, s katerim te pelje oči, mami ali kdo drug. Če je v naselju omejitev hitrosti 50 kilometrov na uro in voznik pelje več, ga na to kar takoj opomni, varneje se boš peljal z njim.

VARNOST PEŠCEV

Pešci so med najbolj ogroženimi prometnimi udeleženci. Pogosto so žrtve nesreč zaradi neustreznega ravnanja voznikov motornih vozil, pa tudi zaradi lastnih napak ali neustreznega ravnanja. Ker smo v



življenju neštetokrat pešci, je prav, da si dobro zapomnimo in ne pozabimo, da cesta ni prostor za igro, niti za branje knjig in časopisov.

Pogosto si v prometu udeležen tudi kot potnik ali sopotnik. Za tvojo varnost v prometu skrbi šofer. Tudi sam lahko veliko pripomoreš, da boš potoval udobno in varno.

Na avtobus ali trolejbus vstopaj šele takrat, ko se povsem ustavi. Ko vstopiš, se ne zadržuj pri vratih, temveč sedi ali pa se pomikaj po sredini vozila, tako da ne oviraš potnikov, ki

vstopajo ali izstopajo. Vseskozi se drži, da ne bi pri speljevanju ali naglem zaviranju vozila padel in se poškodoval. Za izstop se zmeraj pravočasno pripravi in izstopi šele, ko se vozilo povsem ustavi.

V osebni avtomobilu otroci sedijo zmeraj na zadnjem sedežu. Otroci do 12 leta starosti še ne smejo sedeti na sedežu poleg voznika.

Na mopedu ali kolesu se otroci kot sopotniki vozijo zmeraj le na posebnem sedežu s stopalnikom.

Pešci poskrbimo za svojo varnost!

V prometu je pomembno, da se različni udeleženci med seboj dobro vidijo in z jasnimi znaki napovedo svojo namero. Prav zaradi slabe vidnosti pešcev se zgodi veliko nesreč, ki bi jih lahko učinkovito preprečili. Pešci, zlasti starejši, so običajno oblečeni v temna oblačila, ne uporabljajo kresničk ali drugih odsevnih predmetov, zato jih vozniki prepozno opazijo, da bi ustrezno ukrepali.



Ne pozabite:

Voznik opazi

- pešca s kresničko že na razdalji 136 m,
- svetlo oblečenega pešca na razdalji 36 m,
- temno oblečenega pešca pa šele na razdalji 26 m.

Voznik pri hitrosti samo 50 km/h ustavi vozilo pri idealnih pogojih za vožnjo šele po 26 m. Le malo večja hitrost je pogosto preveč, da bi lahko varno ustavil in preprečil nesrečo.

Ugotavljamo, da pešci pogosto ne upoštevajo temeljnega pravila, da morajo na cestah, kjer ni pločnikov, hoditi po levi strani ceste. Tako lahko vidijo vozilo, ki jim prihaja nasproti, in se pravočasno umaknejo, tudi če jih je voznik spregledal.

Varnejši boš, če boš upošteval nasvete:

- poskrbi, da boš v prometu viden, nosi svetla oblačila in predmete, ki izboljšajo vidnost (odsevne trakove, kresničke ...),
- šolsko torbo, ki je opremljena z odsevnimi znamenji, nosi na hrbtu, da si lahko čimbolj sproščen in okreten,
- ponoči ali ob zmanjšani vidljivosti med hojo po cesti nosi kresničko ali drugo odsevno telo, in sicer na vidnem mestu, na strani, ki je obrnjena proti vozišču,
- upoštevaj prometne predpise; prečkaj cesto na označenih prehodih za pešce, hodi po pločnikih (če obstajajo) oziroma ob levem robu,
- predvidi ravnanja drugih udeležencev v prometu,
- če vidiš avto, ki se približuje, še ne pomeni, da te je voznik opazil. Prepričaj se v to, preden stopiš na cesto,
- zunaj naselja in sploh po cesti, ki nima urejenega pločnika, hodimo pešci po skrajnem levem robu vozišča, tako vedno pravočasno opazimo vozila, ki nam prihajajo naproti in se jim lahko, če je potrebno tudi umaknemo s ceste,



- pešci hodimo po pločniku po desni strani v smeri hoje. Vsekakor pa zmeraj za korak ali dva vstran od robnika in vozišča. Rob pločnika ob vozišču je namreč za pešca prav tako nevaren, saj ga lahko oplazi drveče vozilo,
- cesto prečkamo na prehodu za pešce, ki je označen z zebro ali kako drugače. To storimo nadvse previdno in čez prehod nikoli ne tečemo. Preden gremo čez cesto, se ustavimo, pogledamo na levo, nato na desno. Če je cesta prosta, gledamo levo in gremo do sredine ceste, tam pogledamo na desno in če je vozišče prosto, gremo naprej,
- včasih moramo prečkati cesto na mestu, kjer v bližini ni označenega prehoda za pešce. Takrat smo še posebej previdni. Vozišče prečkamo na najožjem in na najbolj preglednem delu,
- na prehodu za pešce je lahko promet urejen s semaforjem za pešce. Ta svetlobni znak ima rdečo in zeleno luč. Pešci lahko prečkamo cesto, ko na semaforju gori zelena luč. Ko pa gori rdeča, se moramo zaustaviti, kajti takrat imajo prednost vozila,
- če na prehodu ali v križišču ni posebnega semaforja za pešce, se moramo ravnati po semaforju, s katerim je urejen promet vozil. Ta svetlobni znak ima rdečo, rumeno in zeleno luč,
- ko gori rdeča luč je prehod prepovedan,
- ko gorita rdeča in rumena luč hkrati, je prehod še zmeraj prepovedan, svetlobno znamenje pa nam pravi, naj se pripravimo za prehod čez cesto, saj se bo kmalu prižgala zelena luč,
- ko gori rumena luč, se moramo pred prehodom zaustaviti. Vsak čas se bo namreč prižgala rdeča luč,
- ko gori zelena luč, je prehod prost in lahko prečkamo cesto.



Prehod čez železniško progo

Velikokrat moramo prečkati železniško progo. Tu moramo biti nadvse zbrani in previdni, še posebej v megli, dežju ali ponoči.



Preden prečkamo železniško progo na prehodu, ki ni zaznamovan z zapornicami ali polzapornicami, večkrat pogledamo po progi na levo in na desno in se dobro prepričamo, ali se ne približuje vlak.

Tudi če je prehod zavarovan z zapornicami ali polzapornicami, pa le-te niso spuščene, se vseeno prepričamo, ali se ne približuje vlak, in šele nato prečkamo progo.

Če na svetlobnem znaku za označevanje prehoda ceste čez železniško progo izmenično utripata rdeči lučki in če so zapornice ali polzapornice spuščene, proge nikakor ne smemo prečkati. To namreč, da bo kmalu pripeljal vlak.

Rumena rutica

Rumena rutica je simbol začetnikov v prometu, t. j. najmlajših udeležencev, ki še ne zmorejo vseh zahtev prometa. Vozniki in drugi udeleženci v prometu jih tako lažje opazijo in vedo, da morajo biti še posebej previdni. Rumene rutice

so namenjene prvošolcem v osnovnih šolah (80. člen Zakona o varnosti cestnega prometa).

Rumena rutica je trikotna ruta rumene barve v velikosti 69×69 cm enakokrakega trikotnika, sešita iz platna.



PROMETNI ZNAKI

Del prometne signalizacije in prometne opreme na javnih cestah imenujemo PROMETNI ZNAKI. Vsi udeleženci v prometu so jih dolžni upoštevati in se po njih ravnati. Pomembni prometni znaki so:

- znaki za nevarnost.
- znaki za izrecne odredbe,
- znaki za obvestila,
- dopolnilne table,
- svetlobni prometni znaki,
- znaki, ki jih udeležencem v prometu dajejo pooblašcene osebe, in
- označbe na vozišču ter drugih prometnih površinah.

Iz navedenega sledi, da prometni znaki:

- opozarjajo na nevarnosti v prometu,
- prepovedujejo oz. omejujejo določena ravnanja,
- nalagajo neke obveznosti,
- obveščajo o raznih pomembnostih za normalen potek prometa in varnost udeležencev v prometu,
- označujejo vse pomembne elemente na voziščih ter na drugih prometnih in neprometnih površinah.

Nekaj najpomembnejših prometnih znakov:

ZNAKI ZA NEVARNOST

Pomen

Znaki za nevarnost nas opozarjajo na neko nevarnost, ki preti na določenem delu prometne površine. Grafični simbol na prometnem znaku nakazuje vrsto nevarnosti.

Ravnanje

Potrebno je ustrezno zmanjšati hitrost in se pripraviti na nevarnost, ki je s prometnim znakom napovedana.



prehod za pešce



otroci na cesti



kolesarji na cesti



prehod ceste čez
progo z zapornicami
ali polzapornicami



prehod ceste čez
progo brez zapornic
ali polzapornic

ZNAKI ZA OBVESTILA

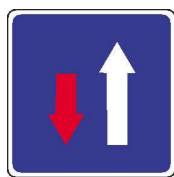
Pomen

Znaki za obvestila nas obveščajo o:

- cesti, po kateri vozimo (prednostna, enosmerna, avtocesta ...)
- prometnih elementih in površinah, ki jim bodo sledile (prehod za pešce, prehod za kolesarje ...)
- imenih krajev, skozi katere je speljana cesta, o oddaljenosti do njih ter o prenehanju veljavnosti znakov za izrecne odredbe.

Ravnanje

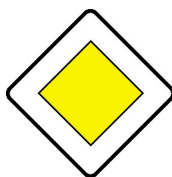
V skladu z obliko, barvo in simbolom na prometnem znaku smo pozorni na obvestilo, ki nam ga sporoča prometni znak.



prednost pred vozili
iz nasprotne smeri



obvezna smer



prednostna cesta



prehod za kolesarje



prehod za pešce

ZNAKI PREPOVEDI IN OMEJITVE, ZNAKI ZA OBVEZNOST

Pomen

Izražajo neko prepoved ali omejitev, oz. nam nalagajo neko obveznost.

Ravnanje

V skladu z obliko, barvo in s simbolom na prometnem znaku ustavimo, odstopimo prednost, zmanjšamo hitrost vožnje ...



kolesarska steza



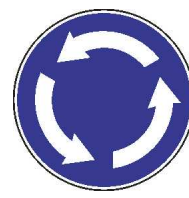
steza za pešce



steza za pešce
in kolesarje



obvezna smer



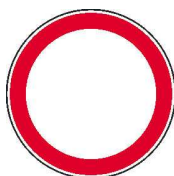
krožni promet



križišče s
prednostno cesto



ustavi!



prepovedan promet
v obeh smereh



prepovedan promet
v eno smer



prepovedan promet
za kolesa



omejitev hitrosti



prepovedano zaviti
na desno



prepovedan promet
za pešce



prepovedana ustavitvev
in parkiranje



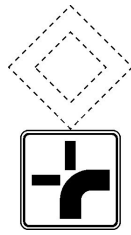
prednost vozil iz
nasprotne smeri

DOPOLNILNE TABLE

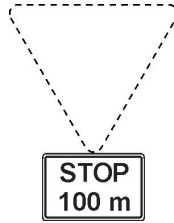
dopolnjujejo in razširjajo pomen prometnih znakov.



otroci na cesti



pojasnjuje, kam poteka prednostna cesta



razdalja do mesta, na katerega se znak nanaša

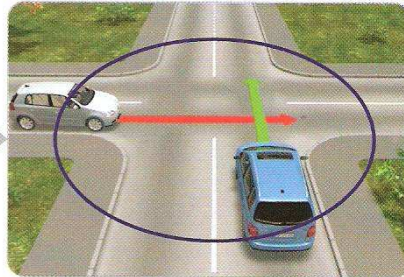
KRIŽIŠČA

Križišče je prometna površina, ki nastane s križanjem ali združitvijo dveh ali več cest v isti ravnini. Za križišče šteje tudi priključek na javno cesto, razen priključka nekategorizirane ceste priključka dovozne poti do objekta ali zemljišča in priključka kolovozne poti brez zgrajenega in utrjenega vozišča. Cesta v tem smislu vključuje poleg vozišča tudi pločnik, kolesarsko stezo in druge dele cestišča.

UREJANJE PROMETA NA KRIŽIŠČIH

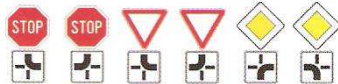
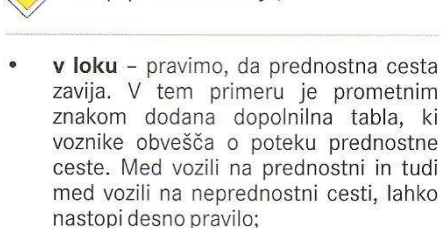
Križišča delimo na štiri skupine, in sicer glede na to, kdo ali kaj ureja promet.

- Križišča, kjer je promet urejen z osnovnima praviloma.** To so križišča enakovrednih cest. Na njih veljata desno pravilo in pravilo srečanja. Pri uvozu na križišče ni postavljenih prometnih znakov *Ustavi!*, *križišče s prednostno cesto* ali *prednostna cesta*.

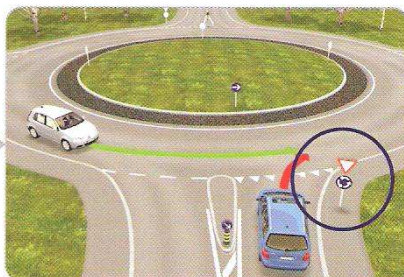
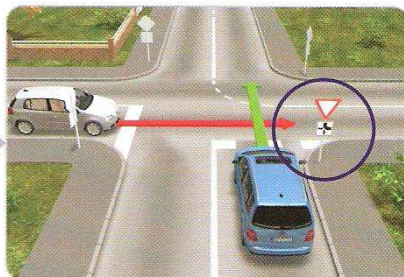


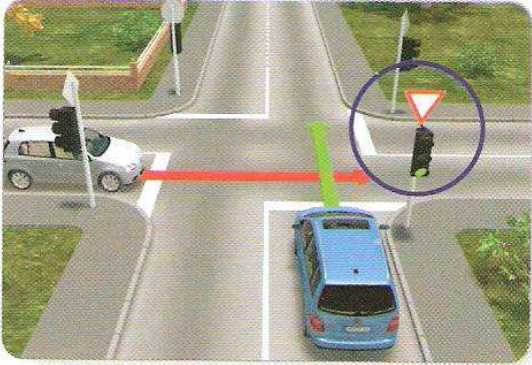
- Križišča, kjer je promet urejen s prometnimi znaki.** Imenujemo jih tudi **križišča prednostne in neprednostne ceste**. Prednostna cesta lahko čez križišče poteka:
 - **ravno** – na teh križiščih je promet urejen s tremi prometnimi znaki: *Ustavi!*, *križišče s prednostno cesto* in *prednostna cesta*. Med vozili na prednostni in tudi med vozili na neprednostni cesti, lahko nastopi pravilo srečanja;

- **v loku** – pravimo, da prednostna cesta zavija. V tem primeru je prometnim znakom dodana dopolnilna tabla, ki voznike obvešča o poteku prednostne ceste. Med vozili na prednostni in tudi med vozili na neprednostni cesti, lahko nastopi desno pravilo;

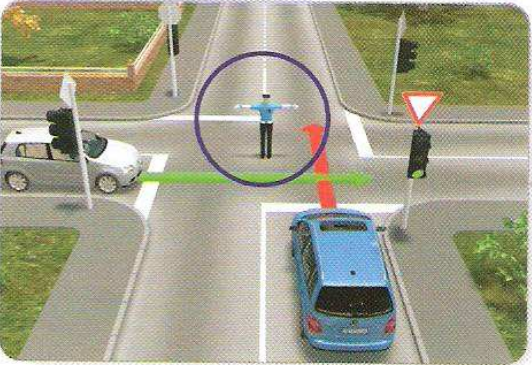


- **v krogu** – to so krožna križišča. Na teh križiščih je promet urejen z znakoma križišče s prednostno cesto in krožni promet.





3. **Križišča, kjer promet urejajo semaforji (semaforizirana križišča).**
Na teh križiščih promet urejajo svetlobni prometni znaki – semaforji. Ravnamo se po barvah prižganih luči na semaforjih. Med vozili lahko nastopi pravilo srečanja.



4. **Križišča, kjer promet ureja policist.**
Na teh križiščih promet ureja policist. Ravnamo se po znakih, ki jih daje s položajem telesa in rokami, in sicer ne glede na prometne znake, s katerimi je urejen promet na križišču, in ne glede na prižgane luči na semaforjih. Med vozili lahko nastopi pravilo srečanja.

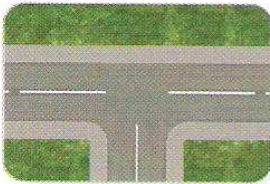
Da se približujemo križišču, nas lahko opozarjajo naslednji prometni znaki:



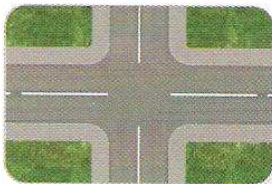
Ko se približujemo križišču: vozimo previdneje, prilagodimo hitrost vožnje, ugotovimo, kakšno je to križišče in kako je urejen promet na njem, smo pozorni na udeležence na križišču in na tiste ki se mu približujejo.

Na križišču upoštevamo pravila prednosti in prometno signalizacijo, s katero je na križišču urejen promet. Če se vključujemo na prednostno cesto in moramo pustiti mimo udeležence, ki imajo prednost, jih čakamo na točki preglednosti, pogledamo najprej levo in nato desno, dosledno upoštevamo vrstni red vožnje čez križišče.

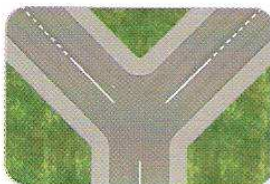
OBLIKE KRIŽIŠČ



križišče v obliki črke T



križišče v obliki križa ali črke X

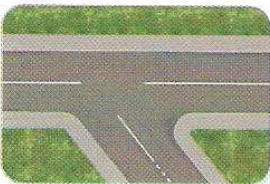


križišče v obliki črke Y



križišče v obliki kroga oz. črke O

Križišča **posebnih oblik** lahko zaradi svojih tehničnih lastnosti za udeležence prometa predstavljajo težavo pri razvrščanju, srečevanju, dajanju ustreznih smernih utripalk ...



KRIŽIŠČA, KJER PROMET UREJA POLICIST

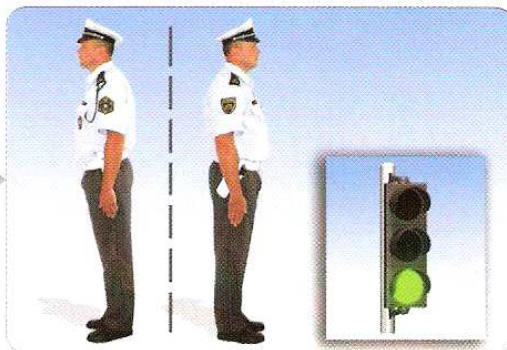
Znaki, ki jih dajejo policisti s položajem telesa in rokami na križiščih, razveljavijo prometna pravila in prometno signalizacijo. To pomeni, da kadar policist ureja promet na križišču, prekličé veljavnost: svetlobnih prometnih znakov (semaforjev), prometnih znakov – Ustavi!, križišče s prednostno cesto, prednostna cesta in dopolnilne table, ki označujejo potek prednostne ceste, desnega pravila in tudi drugih pravil ter prometne signalizacije, če tako odredi.

Prometni znaki, ki jih dajejo policisti udeležencem v cestnem prometu s položajem telesa in rokami na križiščih:

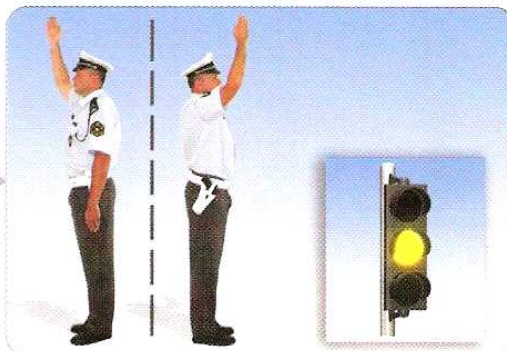
Telo v pokončni stoji z vodoravno odročeni rokami ali z rokami spuščeni ob telesu pomeni, da imamo zaprto smer in **moramo ustaviti**, če prihajamo iz smeri, proti kateri je policist obrnjen s prsmi oziroma s hrbtom.



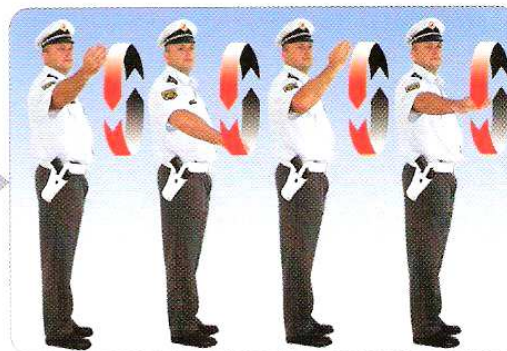
Telo v pokončni stoji z vodoravno odročeni rokami ali rokami spuščeni ob telesu pomeni, da **imamo odprto smer**, če prihajamo iz smeri, proti kateri je policist obrnjen z bokom.



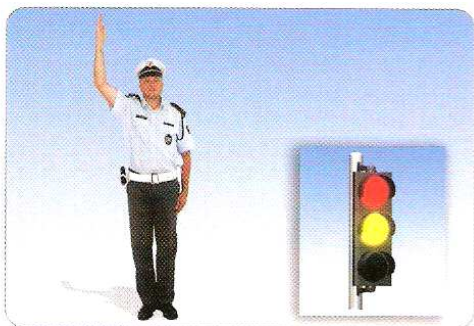
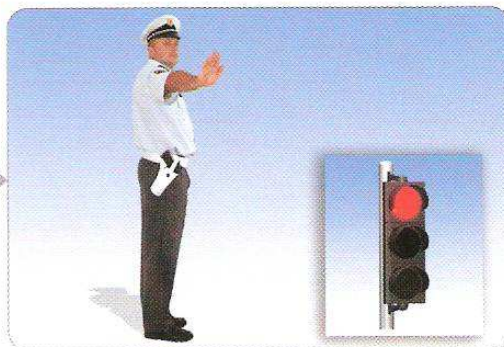
Pokončno dvignjena roka z odprto dlanjo pomeni, da **moramo obvezno ustaviti**. Če je dan ta znak na križišču, pomeni zaprto smer za vsa vozila, razen za tista, ki so v trenutku, ko policist dvigne roko, tako blizu križišča, da ne morejo varno ustaviti (znak ima enak pomen kot rumena luč na semaforju). Policist bo v naslednjih trenutkih spremenil položaj telesa tako, da bo proti nam obrnjen s hrbtom ali prsmi.



Kroženje z roko v podlakti z odprto dlanjo v smeri proti policistu pomeni, da moramo **vožnjo pospešiti**.



Odročena roka z odprto dlanjo, usmerjeno proti nam pomeni, da **moramo ustaviti**.



Policist bo v naslednjih trenutkih spremenil položaj telesa tako, da bo proti nam obrnjen z bokom. **Stojimo oziroma ustavimo** ter se pripravimo na odprto smer.

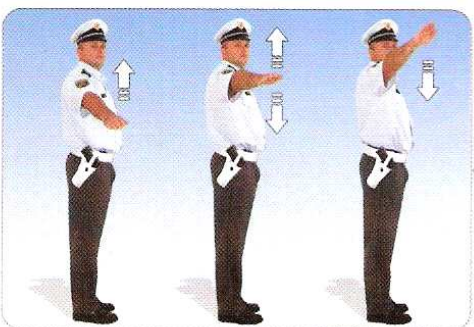


Vodoravno predročena desna roka z odprto dlanjo v tem položaju policista pomeni, da **moramo ustaviti in počakati**, če vozimo naravnost ali zavijamo na desno. **Zaviti smemo le na levo**. V tem primeru je med policistom in semaforjem malenkostna razlika, kadar na križišču zavijamo na levo:

- če na križišču ureja promet policist, velja pravilo srečanja z nasproti vozečimi vozili;
- če na križišču urejajo promet semaforji, imajo nasproti vozeča vozila rdečo luč, zato pravila srečanja ni.



Vodoravno predročena desna roka z odprto dlanjo v tem položaju policista pomeni, da **imamo odprto smer**. Zapeljemo lahko naravnost, na levo in na desno.



Počasno mahanje z vodoravno odročeno roko gor in dol z navzdol obrnjeno dlanjo pomeni, da **moramo zmanjšati hitrost** vožnje.

Zvočni znaki, ki jih dajejo policisti s piščalko

Pri urejanju cestnega prometa dajejo policisti tudi zvočne znake s piščalko:

- en žvižg pomeni obveznost, da smo pozorni na policista, ki tak znak daje, ker bo z ustreznim znakom izrazil določeno zahtevo;
- več zaporednih žvižgov pomeni, da je nekdo od udeležencev v cestnem prometu ravnal v nasprotju z zahtevo, izraženo z določenim znakom, v nasprotju s prometnim pravilom ali v nasprotju s prometno signalizacijo. Policist, ki daje ta znak, bo pokazal na katerega udeleženca cestnega prometa se ta znak nanaša in kaj mora ta udeleženec storiti.

VIRI IN GRADIVO VZETO IZ LITERATURE:

- Knjižica – Kdo ima prednost?, Primotehna 2007
- Delovni zvezek – Policist Leon svetuje, MNZ RS, 2008
- Knjižica – Znalček na cesti
- Priročnik za učitelje . S kolesom v šolo, Primotehna 2003
- spletna stran – <http://www.vozimo-pametno.si/> - gradiva – Prvi koraki v svetu prometa in druga gradiva na tej spletni strani

GRADIVO PRIPRAVILA HELENA BRGLEZ, podpredsednica MS GZS